

カーボンフットプリントダッシュボードご利用方法

目次

- 1-1. カーボンフットプリントダッシュボードへのアクセス方法
【ビジネスポータルご利用の場合】
- 1-2. カーボンフットプリントダッシュボードへのアクセス方法
【パートナーポータルご利用の場合】
- 2. Cloud Management Platform へのアカウント登録方法
- 3. ご利用上の注意

1-1.カーボンフットプリントダッシュボードへのアクセス方法

【ビジネスポータルご利用の場合】

- (1) NTT コミュニケーションズ ビジネスポータル(<https://portal.ntt.net/>)にアクセスし、「ログインページへ」を押下します。



- (2) ユーザーID とパスワードを投入し、「サインイン」を押下します。
ユーザーID に設定されているメールアドレス宛にワンタイムパスワードが送信されます。



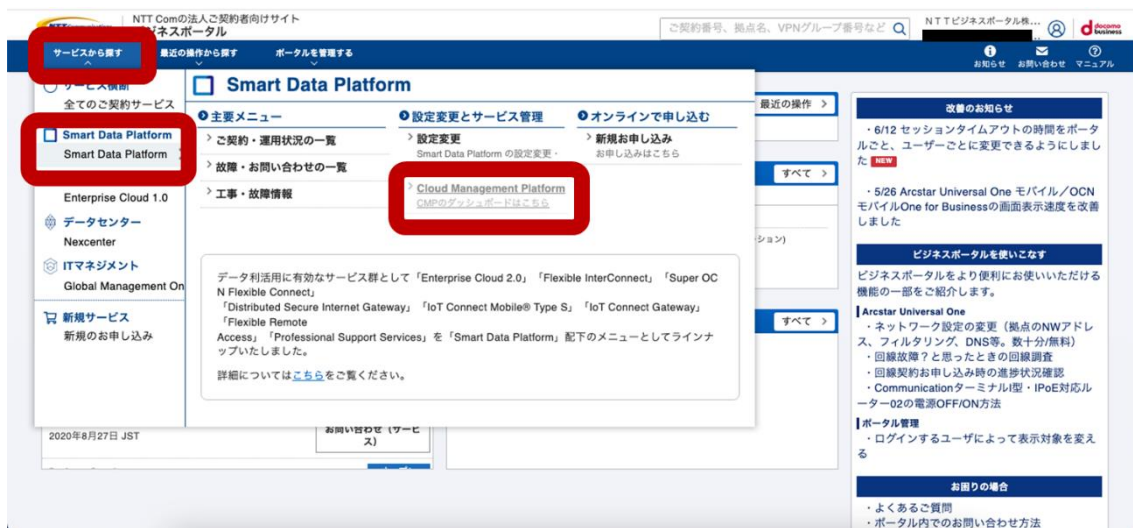
(3) メールアドレス宛に届いたワンタイムパスワードを投入し、「送信」を押下します。



(4) NTT コミュニケーションズ ビジネスポータルにログインし、トップページが表示されます。



(5) 左上の「サービスから探す」を押下し、「Smart Data Platform」→「Smart Data Platform」とマウスポインタで遷移し、「Cloud Management Platform CMP のダッシュボードはこちら」を押下します。



(6) 別ウィンドウで CMP が起動し、CMP のトップページが表示されます。ブラウザのポップアップ防止が設定されている場合はポップアップを許可して表示してください。

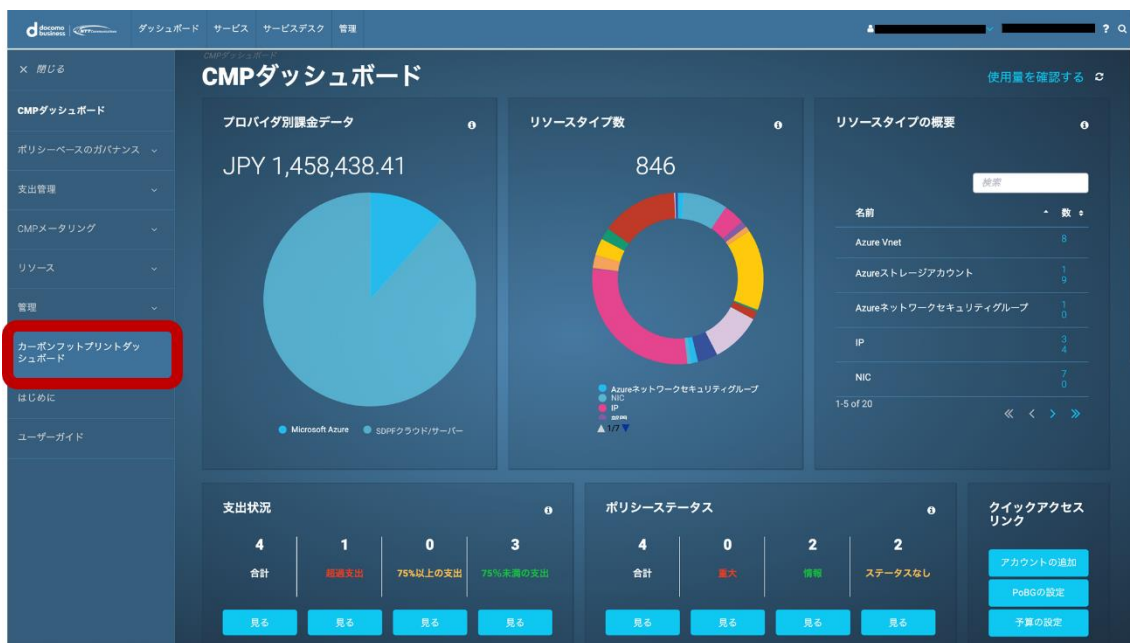
CMP を初めて利用する場合や初期設定時は「ようこそ」ページ、アカウント情報が CMP に登録されている場合は、CMP ダッシュボードが表示されます。



(7) 左上のロゴマークの下の「≡」マークをクリックし、左メニューを表示させます。



(8) 左メニュー内の「カーボンフットプリントダッシュボード」を押下し、ページに遷移します。



(9) SDPF 利用による炭素排出量の効率化についての情報ページが表示されます。詳細な利用方法は「オンラインユーザガイド／はじめに」を参照ください。

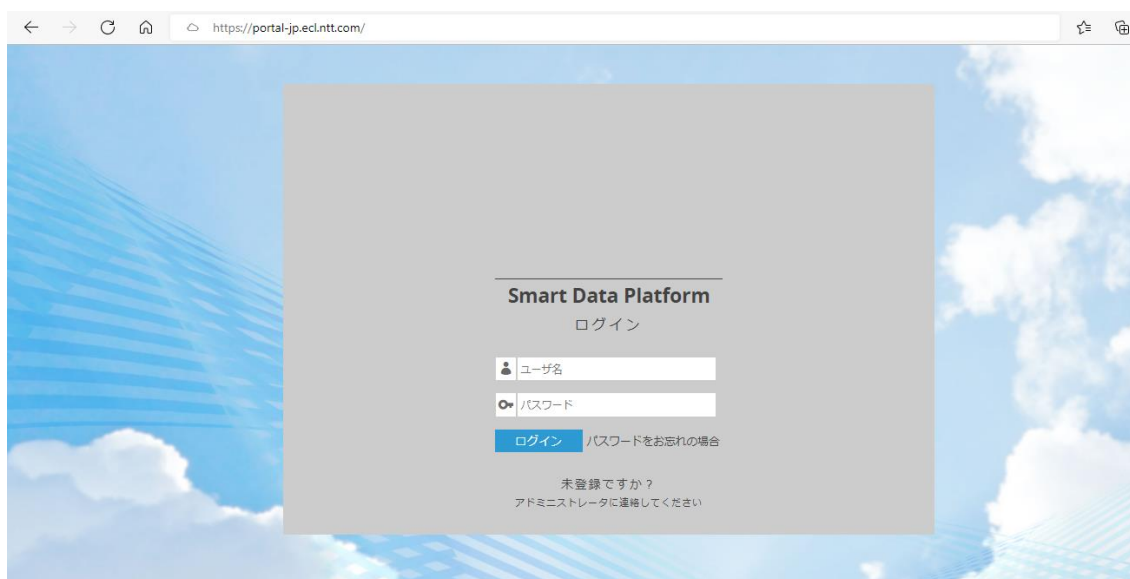
カーボンフットプリントダッシュボード



1-2.カーボンフットプリントダッシュボードへのアクセス方法

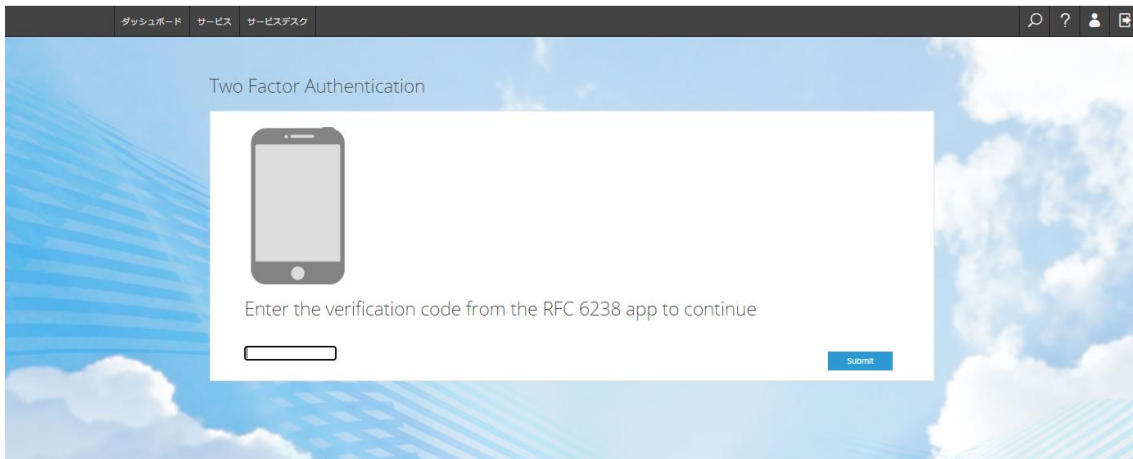
【パートナーポータルご利用の場合】

- (1) Smart Data Platform パートナーポータル (<https://portal-jp.ecl.ntt.com/>)にアクセスし、ユーザー名とパスワードを投入し、ログインします。

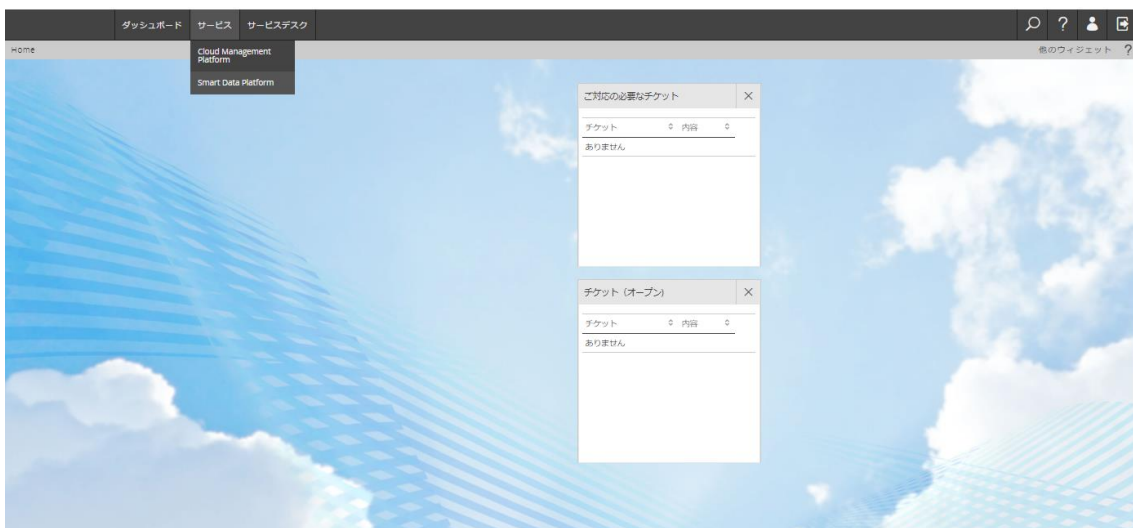


<二要素認証使用の場合>

- (2) 二要素認証により、コードを投入し、「Submit」を押下します。
なお、初回ログイン時は、QRコードが表示されますので、Google Authenticator により二要素認証二段階認証のプロファイルを登録します。詳細は以下の項を参照ください。
[3. ユーザーの新規作成と削除 : Enterprise Cloud Knowledge CenterPartner Tutorial 1.0.4 ドキュメント \(ntt.com\)](#)



- (3) 上部のメニュータブから「サービス」をクリックし、「Cloud Management Platform」をクリックします。



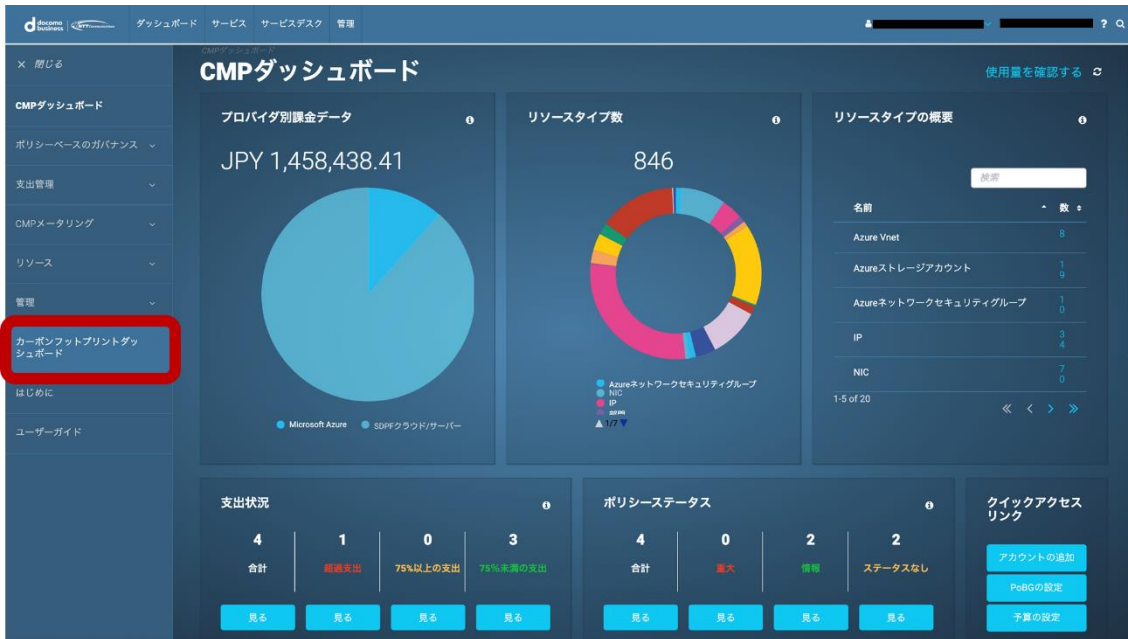
- (4) CMP ダッシュボードのページが開きます。CMP を初めて利用する場合や初期設定時は「ようこそ」ページ、アカウント情報が CMP に登録されている場合は、CMP ダッシュボードが表示されます。



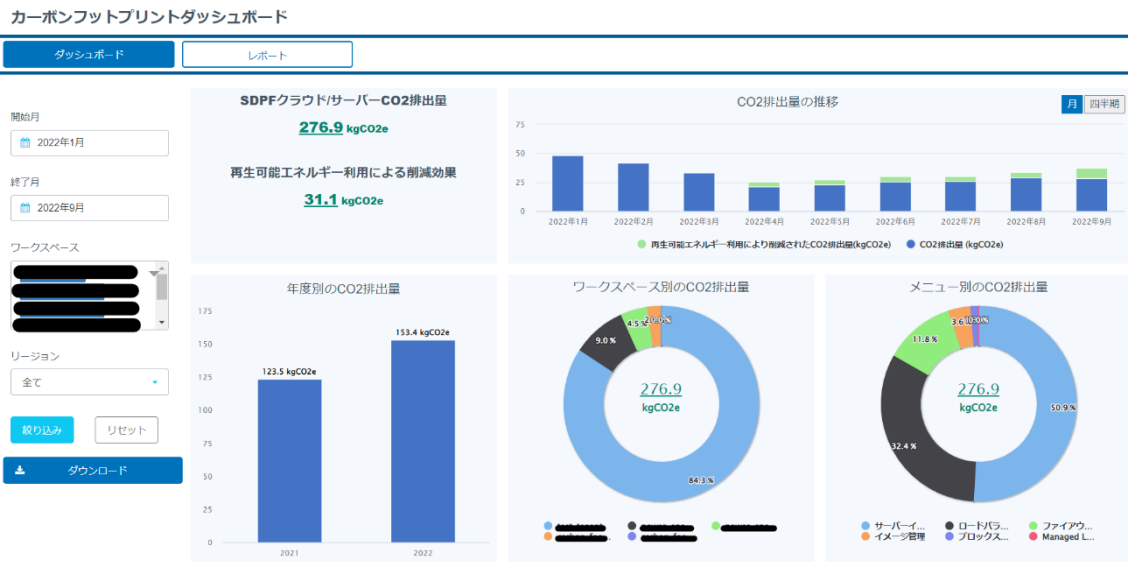
(5) 左上のロゴマークの下の「≡」マークをクリックし、左メニューを表示させます。



(6) 左メニュー内の「カーボンフットプリントダッシュボード」を押下し、ページに遷移します。



(7) SDPF 利用による炭素排出量の効率化についての情報ページが表示されます。詳細な利用方法は「オンラインユーザガイド／はじめに」を参照ください。



2. Cloud Management Platform へのアカウント登録方法

カーボンフットプリントダッシュボードでは、ご利用中の SDPF クラウド/サーバー契約のデータを表示することが可能です。

ご利用開始には下記手順にてアカウント登録が必要となります。アカウント登録を実施後対象のお客さま配下のすべてのユーザーが、作成されたアカウントをご利用してカーボンフットプリントダッシュボードのデータを閲覧することが可能です。

(1) CMP の左メニュー内の「管理」メニューから「アカウント」を押下し、ページに遷移します。



(2) アカウントページが表示されます。「アカウントの追加」を押下します。



(3) 表示された入力画面にて、必要な情報を入力後「OK」を押下します。

SDPF クラウド/サーバーの API 鍵・API 秘密鍵の取得方法はナレッジセンターをご参照ください (https://sdpf.ntt.com/docs/about-sss/tutorials/rsts/user_parameter.html)。

- プロバイダー：「SDPF クラウド/サーバー」を選択
- アカウント：任意のアカウント名を入力
- API キー： SDPF クラウド/サーバーの API 鍵を入力
- API 秘密鍵： SDPF クラウド/サーバーの API 秘密鍵を入力
- 契約 ID：SDPF クラウド/サーバーの契約 ID を入力（例：econxxx）
- スケジュール設定：「支出を集める」を選択

アカウントの追加

プロバイダー *
SDPFクラウド/サーバー

アカウント *
アカウント

部門 *
部門の選択

APIキー *
APIキー

API秘密鍵 *
API秘密鍵

契約ID *
契約ID

テナントID *
テナントID

地域 *
地域の選択

スケジュール設定 *
 Iaasを集める
 Naasを集める
 メトリクスを集める
 支出を集める

OK キャンセル

3. ご利用上の注意

- カーボンフットプリントダッシュボードの詳細の仕様についてはナレッジセンターをご参照ください。

詳細情報：

https://sdpf.ntt.com/services/docs/cmp/service-descriptions/feature/carbon_footprint_dashboard.html

- ご利用中の SDPF クラウド/サーバー契約に対して料金情報管理権限を持つ API 鍵を CMP に登録してご利用ください。権限管理についてはナレッジセンターをご参照ください。

詳細情報：

https://sdpf.ntt.com/docs/about-sss/service-descriptions/rsts/management_function.html#id22

ユーザー種別の設定：

https://sdpf.ntt.com/docs/about-sss/tutorials/rsts/iam/usertype_management/setting.html#id1

再販モデル 子契約の参照権限設定：

<https://sdpf.ntt.com/docs/partner/tutorials/partner/eucontract.html#contract-information>

再販モデル 子契約ユーザーの管理：

<https://sdpf.ntt.com/docs/partner/tutorials/partner/eucontract.html#id13>

- アカウント登録を実施後、翌日からカーボンフットプリントダッシュボードのデータを閲覧可能となります。ただし月初にご登録された場合には、毎月 5 日前後からデータが閲覧可能となります。

(例)

1 日に API 鍵を登録：5 日前後から当月 1 日~前日までのデータが表示。

15 日に API 鍵を登録：翌 16 日からご利用可能となり当月 1 日~15 日までのデータが表示

- CMP 上で、同一の SDPF クラウド/サーバー契約配下で料金情報管理権限を持つアカウントが複数作成された場合、カーボンフットプリントダッシュボードのデータが重複して計算・表示されるためご注意ください。